

Atlas zur Geschichte und Landeskunde von Sachsen

Thematisches Kartenwerk, welches sich im Raum erstreckende historische Tatsachen, Ereignisse und Entwicklungen des Freistaates Sachsen in seinen Grenzen von 1990 und darüber hinaus präsentiert.

Atlas zur Geschichte und Landeskunde von Sachsen

Herausgeber:

- Sächsische Akademie der Wissenschaften zu Leipzig
- Staatsbetrieb Geobasisinformation und Vermessung Sachsen
(ehem. Landesvermessungsamt Sachsen)



Kooperationspartner:

- Hochschule für Technik und Wirtschaft Dresden (FH),
FB Vermessungswesen / Kartographie
- Universität Leipzig, Historisches Seminar



Atlas zur Geschichte und Landeskunde von Sachsen

Sachgebiete

- A Landesnatur
- B Siedlung und Bevölkerung
- C Territorialentwicklung
- D Kriege und soziale Bewegungen, Militärwesen
- E Kirche und Konfessionen
- F Wirtschaft (Landwirtschaft, Bergbau, Gewerbe, Verkehr)
- G Kultur (Sprache, Bildung, Baukunst)
- H Historische Karten

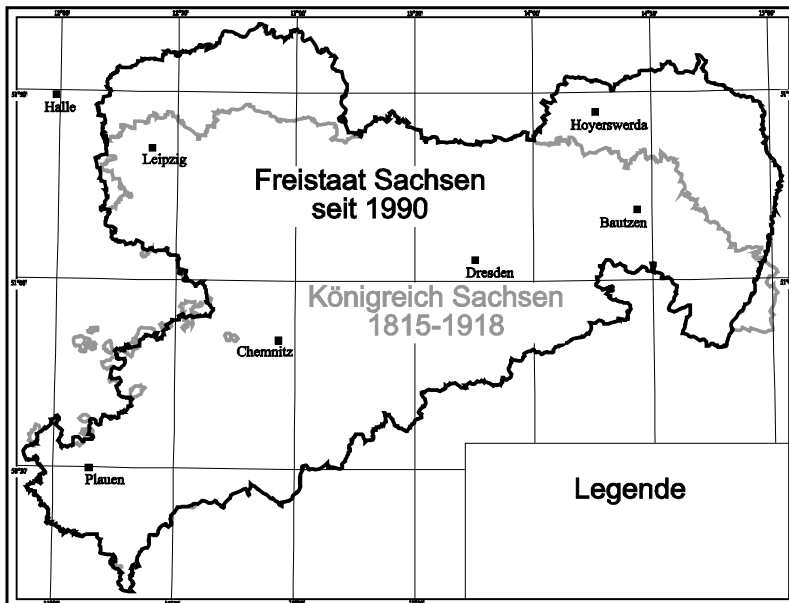
Zeiträume

- I Ur- und Frühgeschichte
(vor 929)
- II Mittelalter
(929 bis 1423 / 1423 bis 1485)
- III Frühe Neuzeit
(1485 bis 1547 / 1547 bis 1806 /
1806 bis 1815)
- IV Neueste Zeit
(1815 bis 1866 / 1867 bis 1918 /
1918 bis 1945)
- V Zeitgeschichte
(1945 bis 1952 / 1952 bis 1990 /
1991 bis 2005)

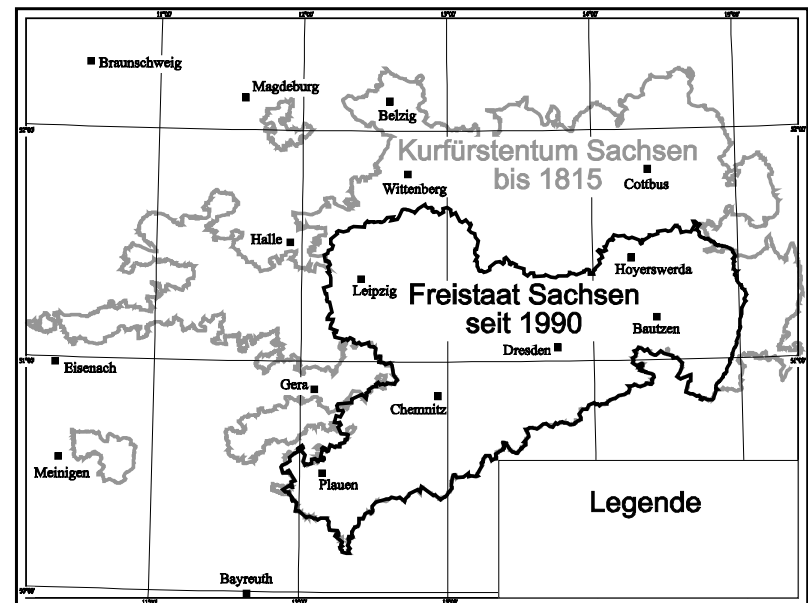
Atlas zur Geschichte und Landeskunde von Sachsen

Maßstäbe

1 : 400 000 Königreich / Freistaat Sachsen



1 : 650 000 Kurfürstentum Sachsen



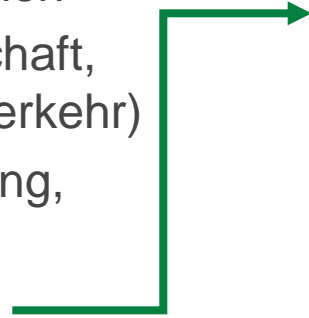
Atlas zur Geschichte und Landeskunde von Sachsen

Veröffentlichungen nach Sachgebieten

- A Landesnatur
- B Siedlung und Bevölkerung
- C Territorialentwicklung
- D Kriege und soziale Bewegungen, Militärwesen
- E Kirche und Konfessionen
- F Wirtschaft (Landwirtschaft, Bergbau, Gewerbe, Verkehr)
- G Kultur (Sprache, Bildung, Baukunst)
- H Historische Karten**

Bisher veröffentlicht:

- H 4 Erste kursächsische Landesaufnahme von Öder und Zimmermann (1586 ff.)
- H 5 Wildgehege um Mügeln, Leisnig, Colditz und Rochlitz, 1587
- H 9 Stadt und Amt Torgau, um 1720
- H10 Plan der Wasserflüsse um Leipzig, 1773
- H 12 Die sächsische Landesaufnahme von 1780 bis 1825
- H 14 Schulkarte des Königreichs Sachsen, 1810
- H 16 Postkarte von dem Königreiche Sachsen, 1825



Atlas zur Geschichte und Landeskunde von Sachsen

Historische Karten

H 4

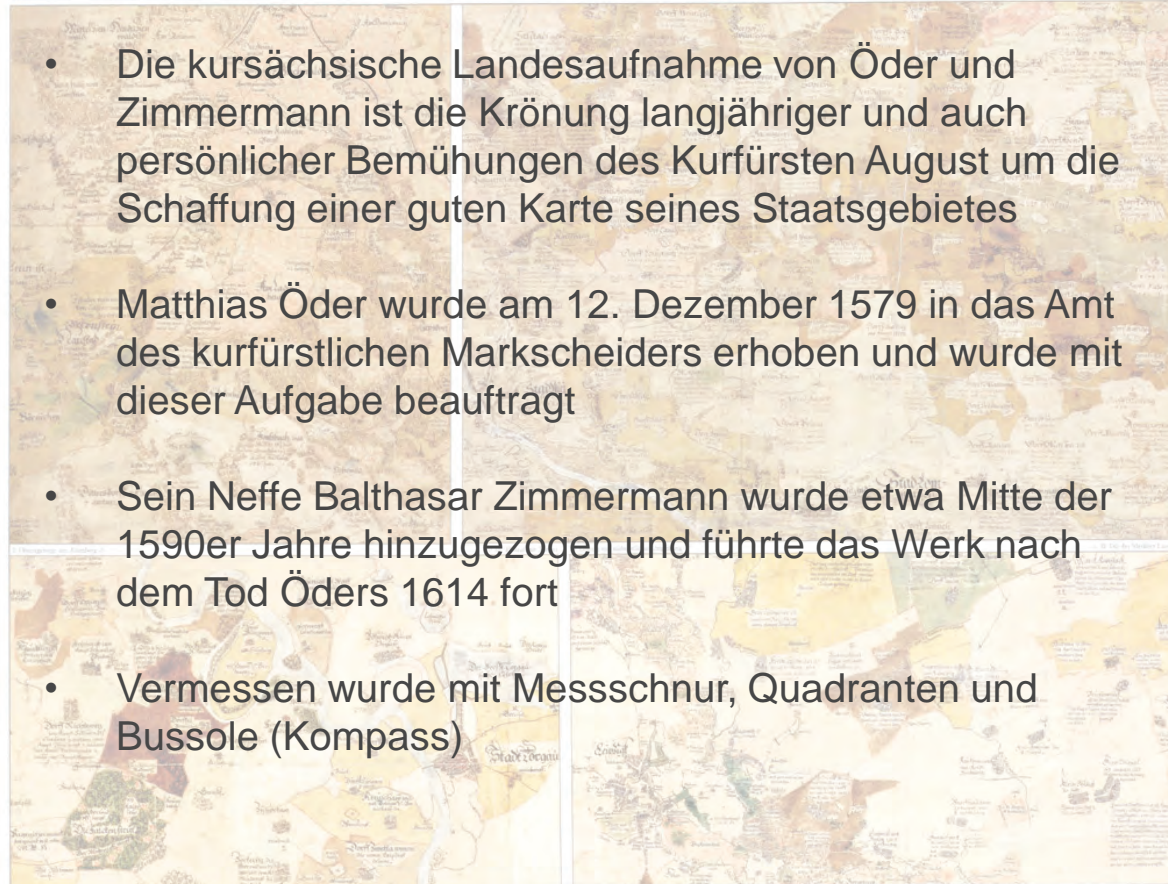
Erste kursächsische
Landesaufnahme
von Öder und
Zimmermann
(1585 ff.)

Kartenausschnitte



Atlas zur Geschichte und Landeskunde von Sachsen

ATLAS ZUR GESCHICHTE UND LANDESKUNDE VON SACHSEN Die erste kursächsische Landesaufnahme von Öder und Zimmermann (1585ff.), Kartenausschnitte H 4.1



- Die kursächsische Landesaufnahme von Öder und Zimmermann ist die Krönung langjähriger und auch persönlicher Bemühungen des Kurfürsten August um die Schaffung einer guten Karte seines Staatsgebietes
- Matthias Öder wurde am 12. Dezember 1579 in das Amt des kurfürstlichen Markscheiders erhoben und wurde mit dieser Aufgabe beauftragt
- Sein Neffe Balthasar Zimmermann wurde etwa Mitte der 1590er Jahre hinzugezogen und führte das Werk nach dem Tod Öders 1614 fort
- Vermessen wurde mit Messschnur, Quadranten und Bussole (Kompass)

Historische Karten

H 4

Erste kursächsische Landesaufnahme von Öder und Zimmermann (1585 ff.)

Kartenausschnitte

Atlas zur Geschichte und Landeskunde von Sachsen

Historische Karten

H 4

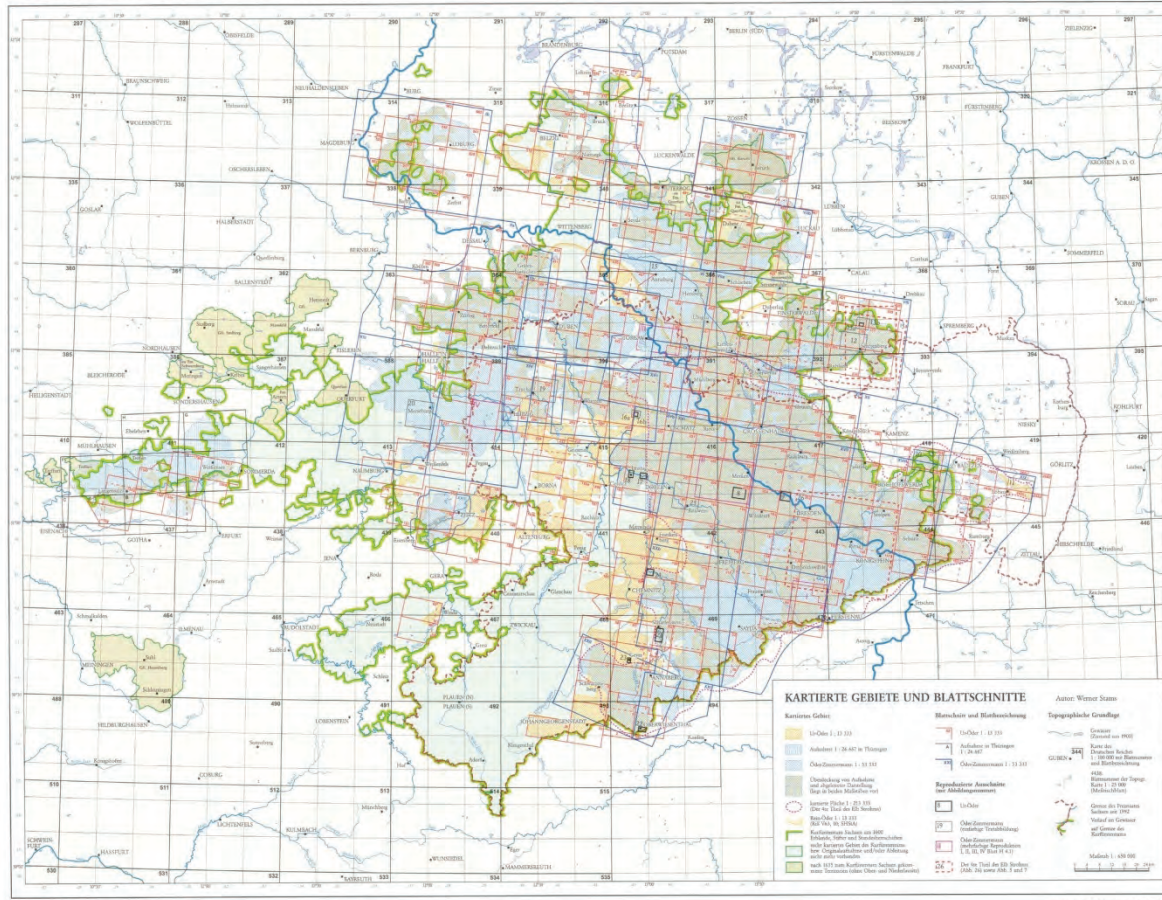
Erste kursächsische
Landesaufnahme
von Öder und
Zimmermann
(1585 ff.)

Kartenausschnitte



Atlas zur Geschichte und Landeskunde von Sachsen

ATLAS ZUR GESCHICHTE UND LANDESKUNDE VON SACHSEN Die erste kursächsische Landesaufnahme von Öder und Zimmermann (1586 ff.), kartierte Gebiete und Blattsschnitte H 4.2



Historische Karten

H 4

Erste kursächsische
Landesaufnahme
von Öder und
Zimmermann
(1585 ff.)

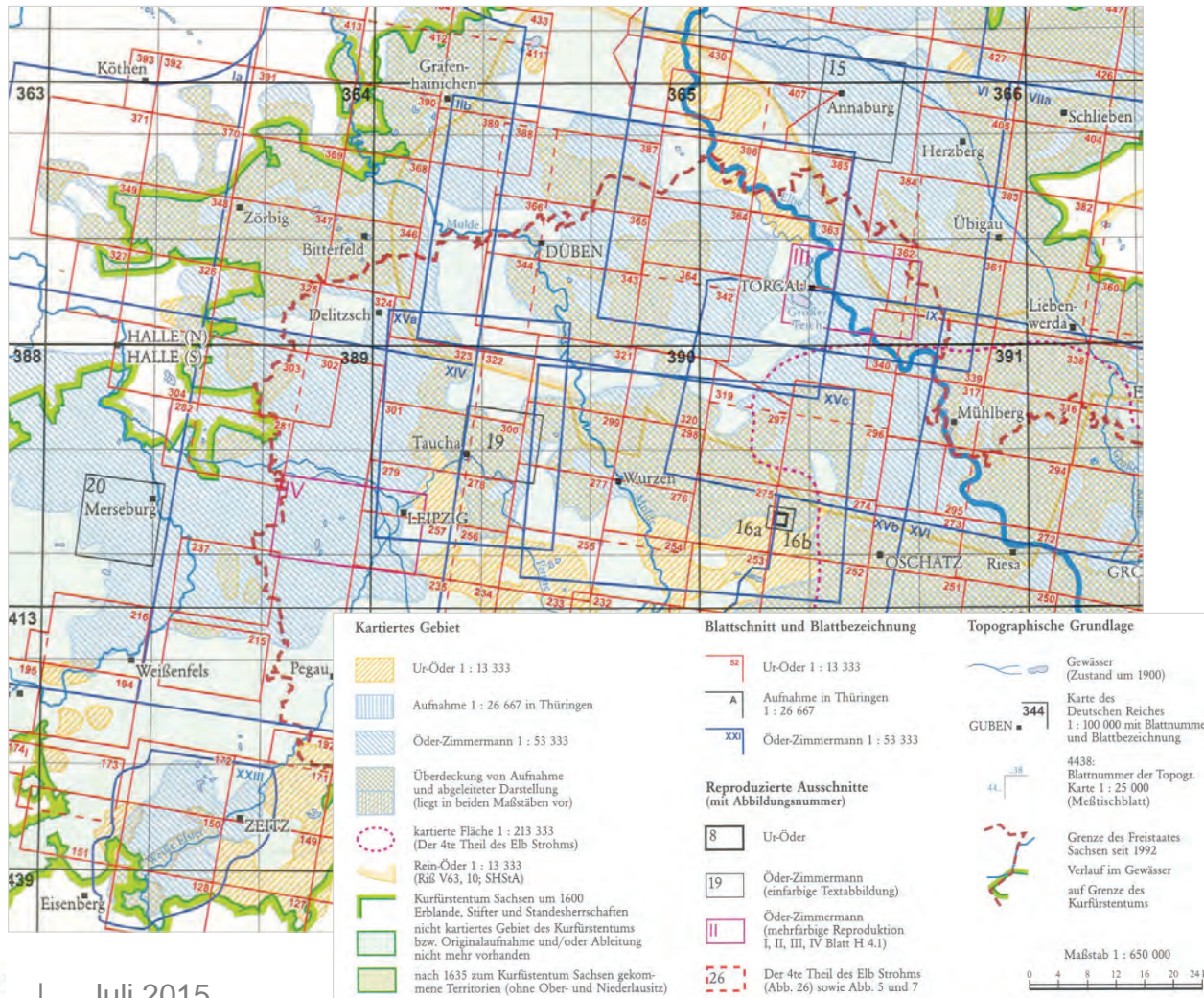
Karte 2:
kartierte Gebiete
und Blattsschnitte
1:650 000

Atlas zur Geschichte und Landeskunde von Sachsen

Historische Karten

H 4

Erste kursächsische
Landesaufnahme
von Öder und
Zimmermann
(1585 ff.)



Karte 2:
kartierte Gebiete
und Blattschnitte
1:650 000

Atlas zur Geschichte und Landeskunde von Sachsen

Historische Karten

H 5

Wildgehege um
Mügeln, Leisnig,
Colditz und Rochlitz
1587

ATLAS ZUR GESCHICHTE UND LANDESKUNDE VON SACHSEN

Wildgehege um Mügeln, Leisnig, Colditz und Rochlitz, 1587 H 5



Quelle: Staatsbibliothek Dresden, Geographische Karte Nr. 1587/1, Blatt 5
Reproduction: Staatsbibliothek Dresden, Geographische Karte Nr. 1587/1, Blatt 5

Die Abbildung ist als Reproduktion des Originaldokuments dargestellt und stellt keine neue Vermessung dar.
Für die Genauigkeit der Abbildung wird keine Haftung übernommen.
© 2015 Staatsbibliothek Dresden, Geographische Karte Nr. 1587/1, Blatt 5

Atlas zur Geschichte und Landeskunde von Sachsen

Historische Karten

H 5

Wildgehege um
Mügeln, Leisnig,
Colditz und Rochlitz
1587



Atlas zur Geschichte und Landeskunde von Sachsen

ATLAS ZUR GESCHICHTE UND LANDESKUNDE VON SACHSEN

Churfürstl. sächs. Stadt und Amt Torgau H 9



Historische Karten

H 9
Stadt und Amt
Torgau,
um 1720

Atlas zur Geschichte und Landeskunde von Sachsen

ATLAS ZUR GESCHICHTE UND LANDESKUNDE VON SACHSEN

Churfürstl. Sachs. Stadt- und Amt Torgau H 9

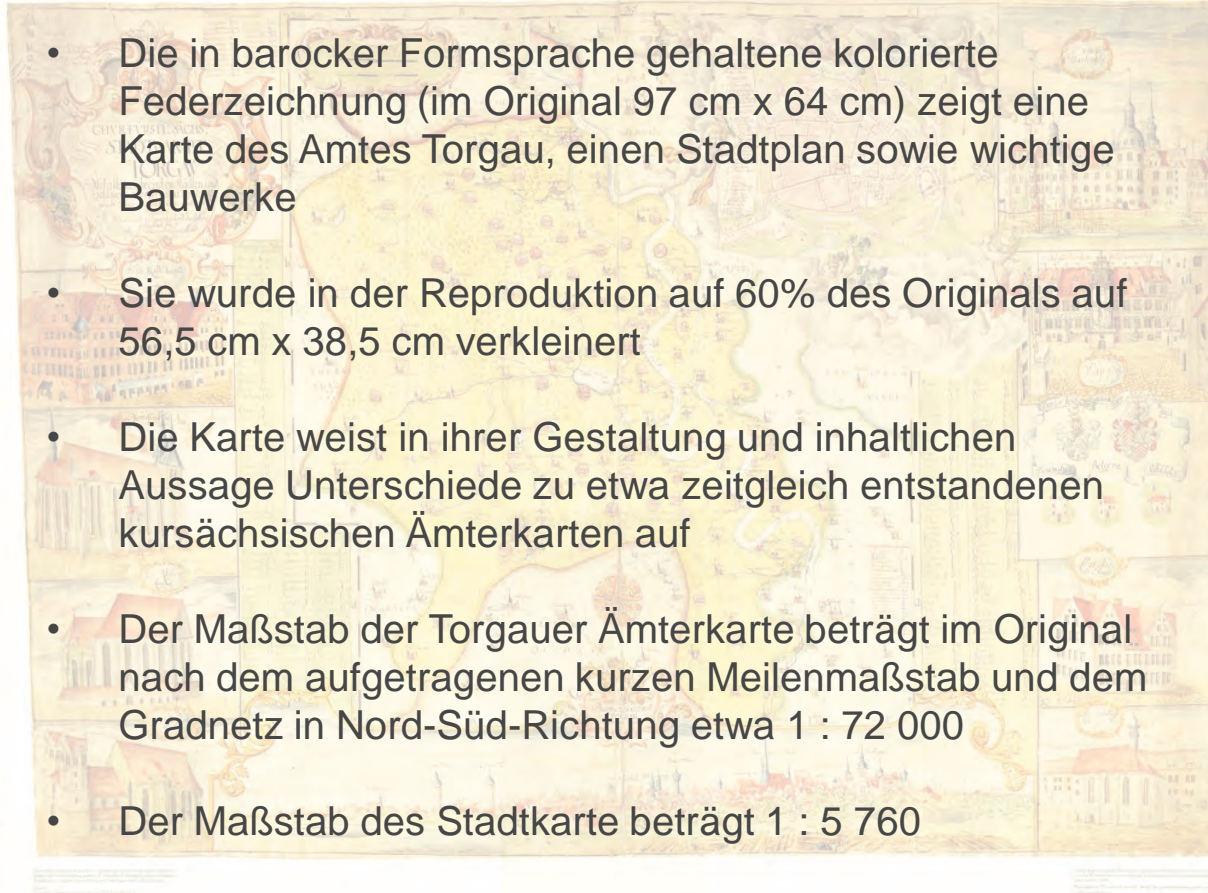
Historische Karten

H 9

Stadt und Amt

Torgau,
um 1720

- Die in barocker Formsprache gehaltene kolorierte Federzeichnung (im Original 97 cm x 64 cm) zeigt eine Karte des Amtes Torgau, einen Stadtplan sowie wichtige Bauwerke
- Sie wurde in der Reproduktion auf 60% des Originals auf 56,5 cm x 38,5 cm verkleinert
- Die Karte weist in ihrer Gestaltung und inhaltlichen Aussage Unterschiede zu etwa zeitgleich entstandenen kursächsischen Ämterkarten auf
- Der Maßstab der Torgauer Ämterkarte beträgt im Original nach dem aufgetragenen kurzen Meilenmaßstab und dem Gradnetz in Nord-Süd-Richtung etwa 1 : 72 000
- Der Maßstab des Stadtkarte beträgt 1 : 5 760



Atlas zur Geschichte und Landeskunde von Sachsen



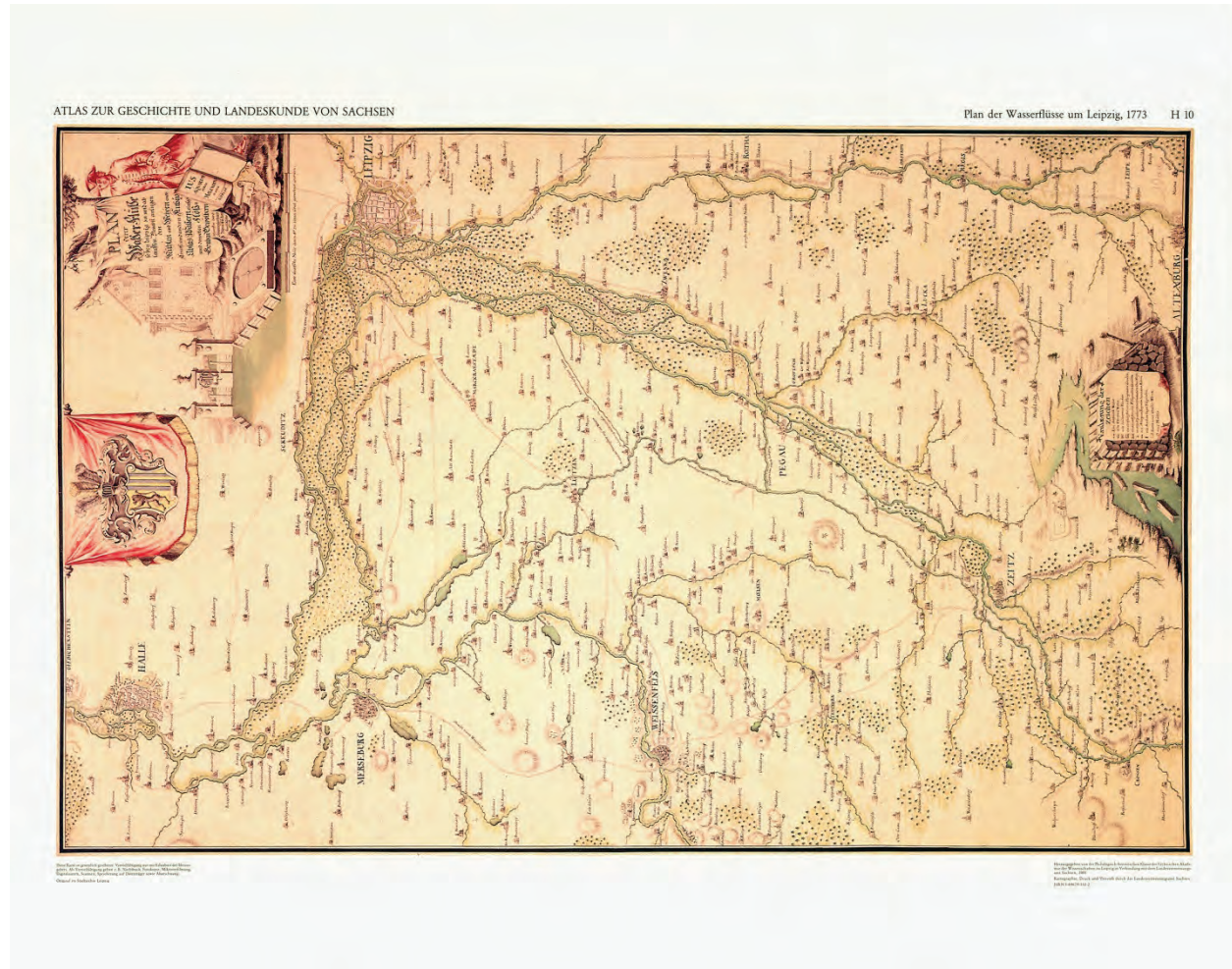
Historische Karten

H 9
Stadt und Amt
Torgau,
um 1720

Atlas zur Geschichte und Landeskunde von Sachsen

Historische Karten

H 10
Plan der
Wasserflüsse
um Leipzig,
1773



Atlas zur Geschichte und Landeskunde von Sachsen

Historische Karten

H 10

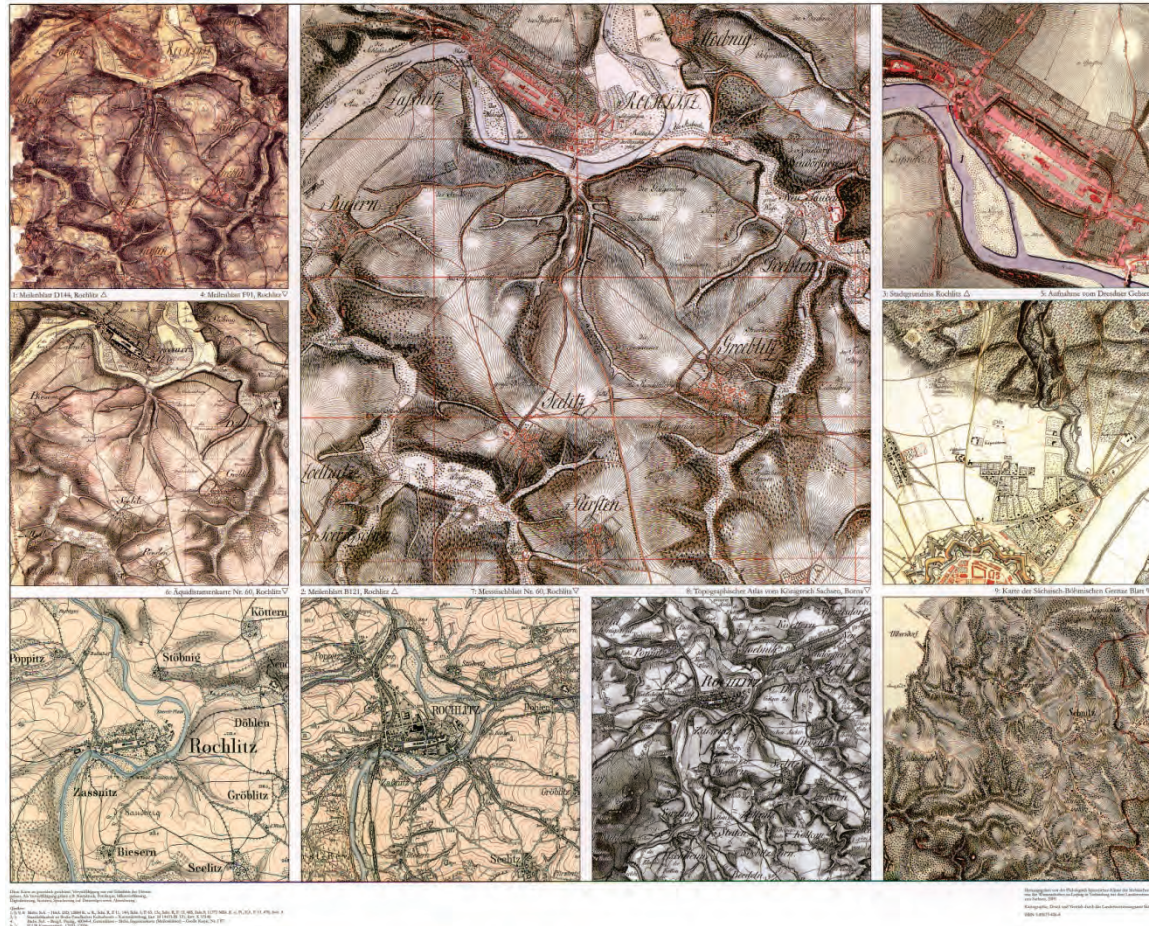
Plan der
Wasserflüsse um
Leipzig



Atlas zur Geschichte und Landeskunde von Sachsen

ATLAS ZUR GESCHICHTE UND LANDESKUNDE VON SACHSEN

Die sächsische Landesaufnahme von 1780 bis 1825, Kartenausschnitte H 12.1



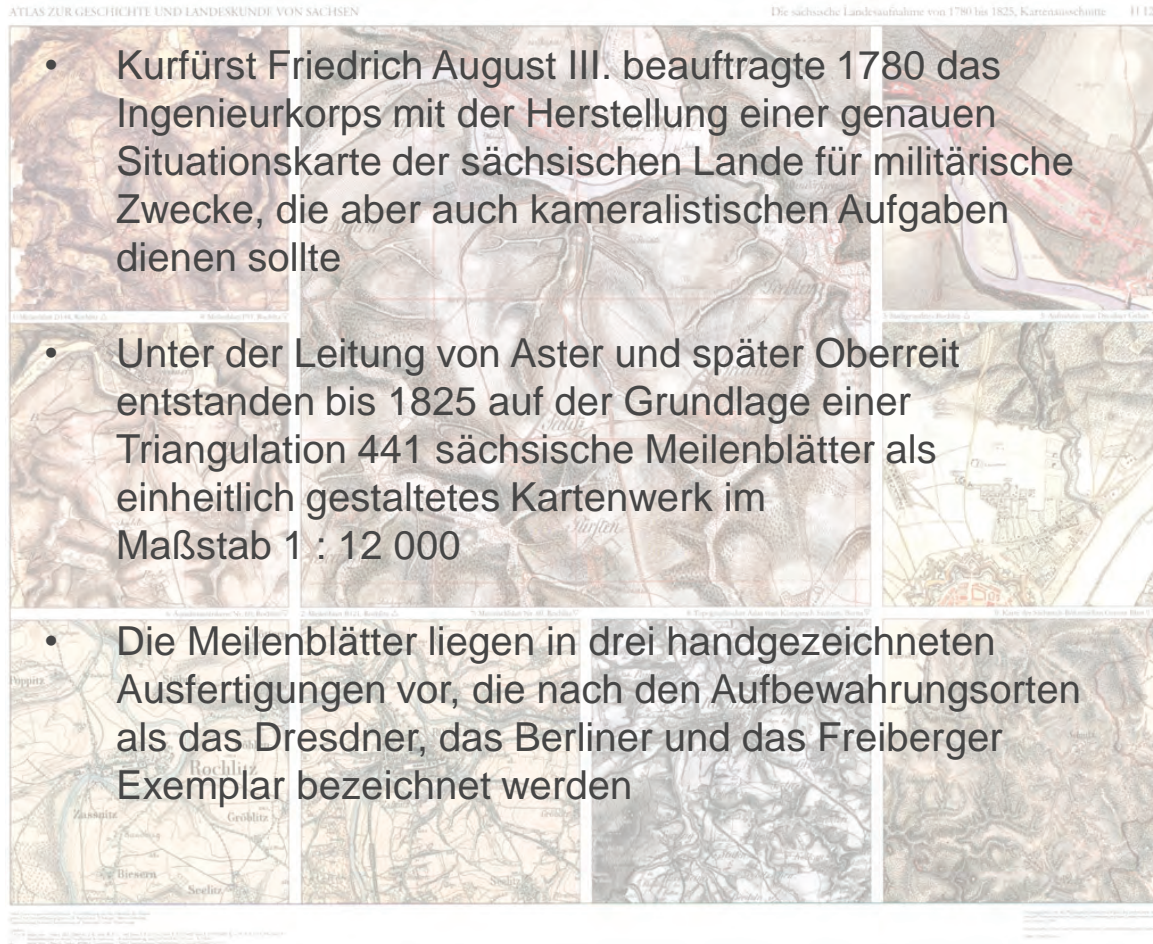
Historische Karten

H 12

Die sächsische
Landesaufnahme
von 1780 bis 1825

Verschiedene
Maßstäbe
Kartenausschnitte

Atlas zur Geschichte und Landeskunde von Sachsen



Historische Karten

H 12

Die sächsische
Landesaufnahme
von 1780 bis 1825

Verschiedene
Maßstäbe
Kartenausschnitte

Atlas zur Geschichte und Landeskunde von Sachsen

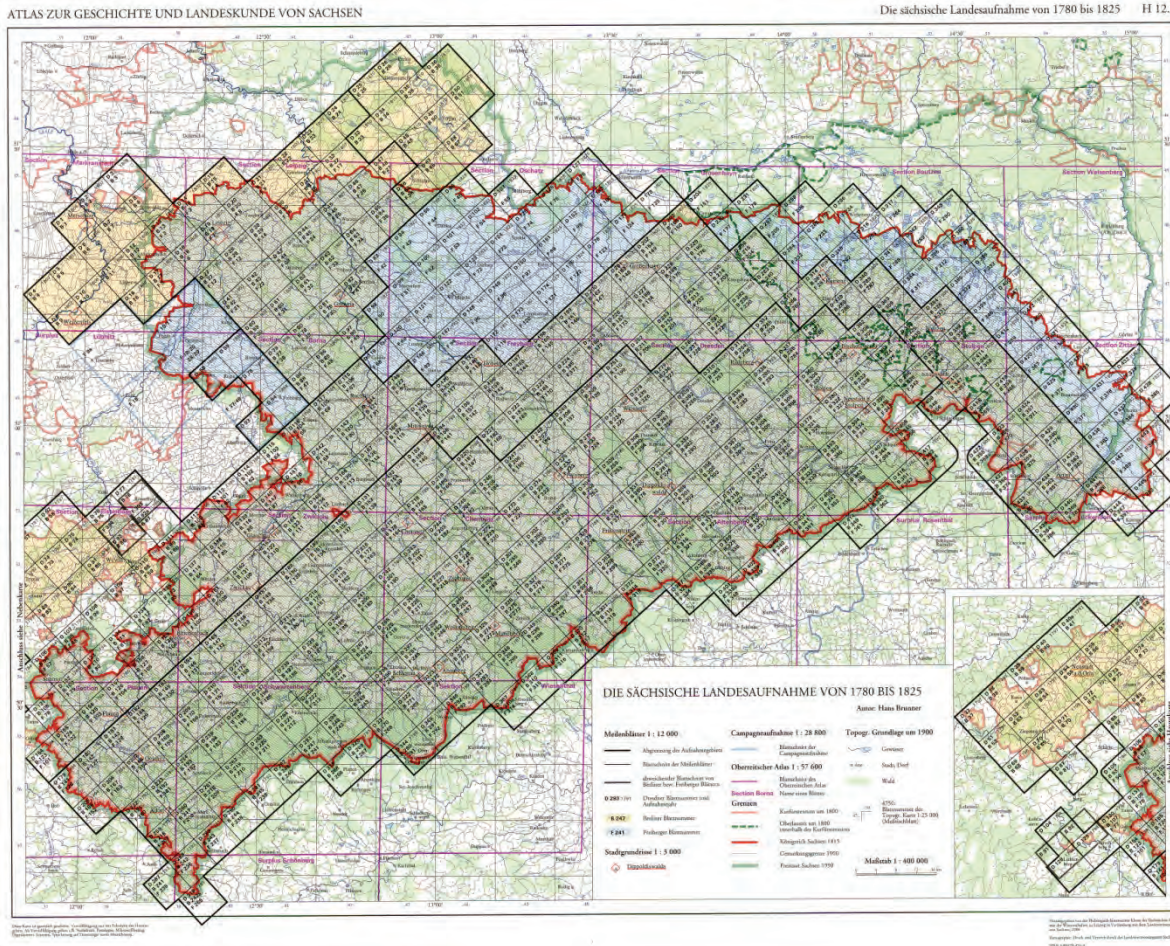


Historische Karten

H 12

Die sächsische
Landesaufnahme
von 1780 bis 1825

Atlas zur Geschichte und Landeskunde von Sachsen



Historische Karten

H 12

Die sächsische
Landesaufnahme
von 1780 bis 1825

Karte 2:
kartierte Gebiete
und Blattschnitte
1:400 000

Atlas zur Geschichte und Landeskunde von Sachsen

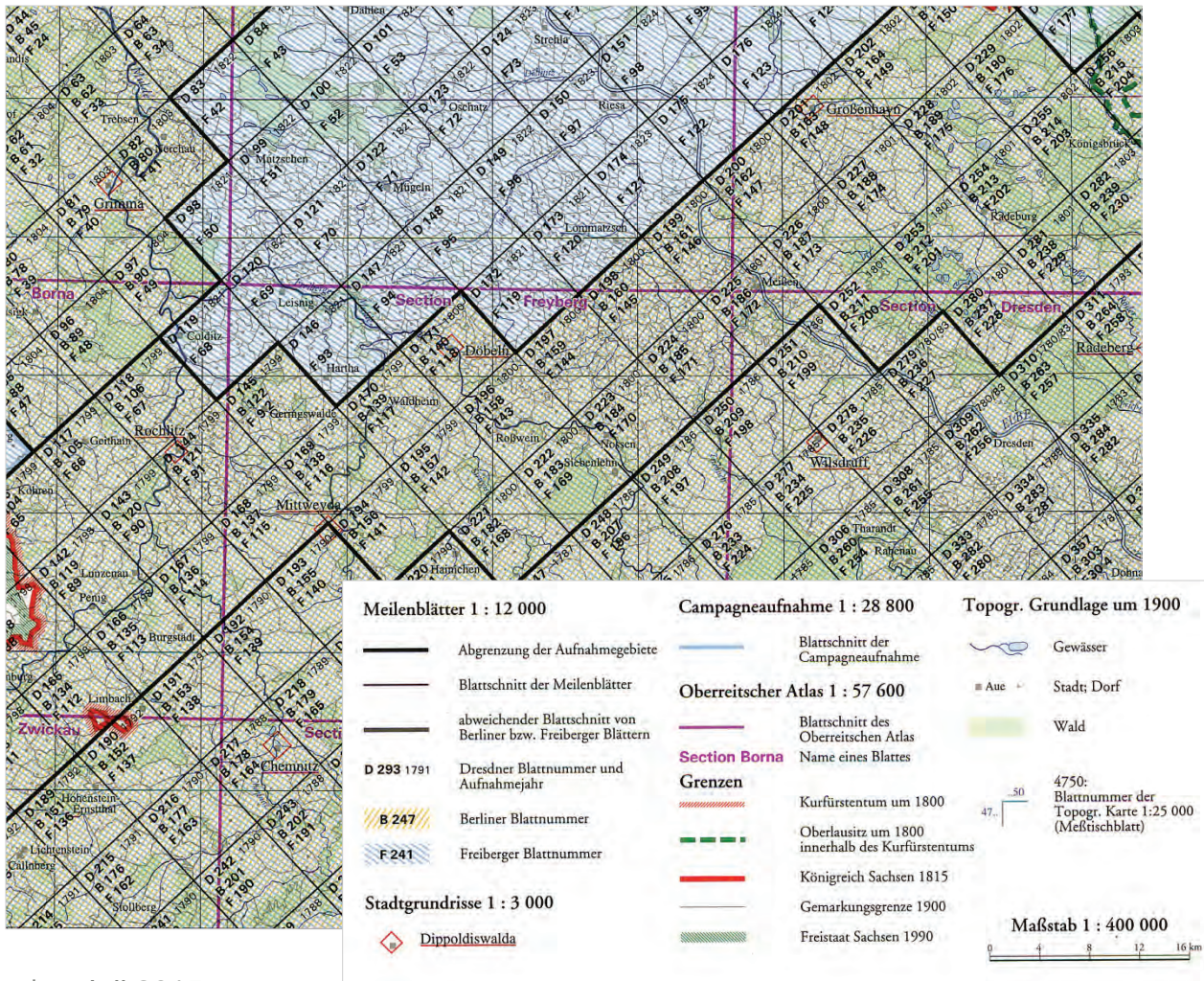
Historische Karten

H 12

Die sächsische
Landesaufnahme
von 1780 bis 1825

Karte 2:

kartierte Gebiete
und Blattschnitte



Atlas zur Geschichte und Landeskunde von Sachsen

Historische Karten

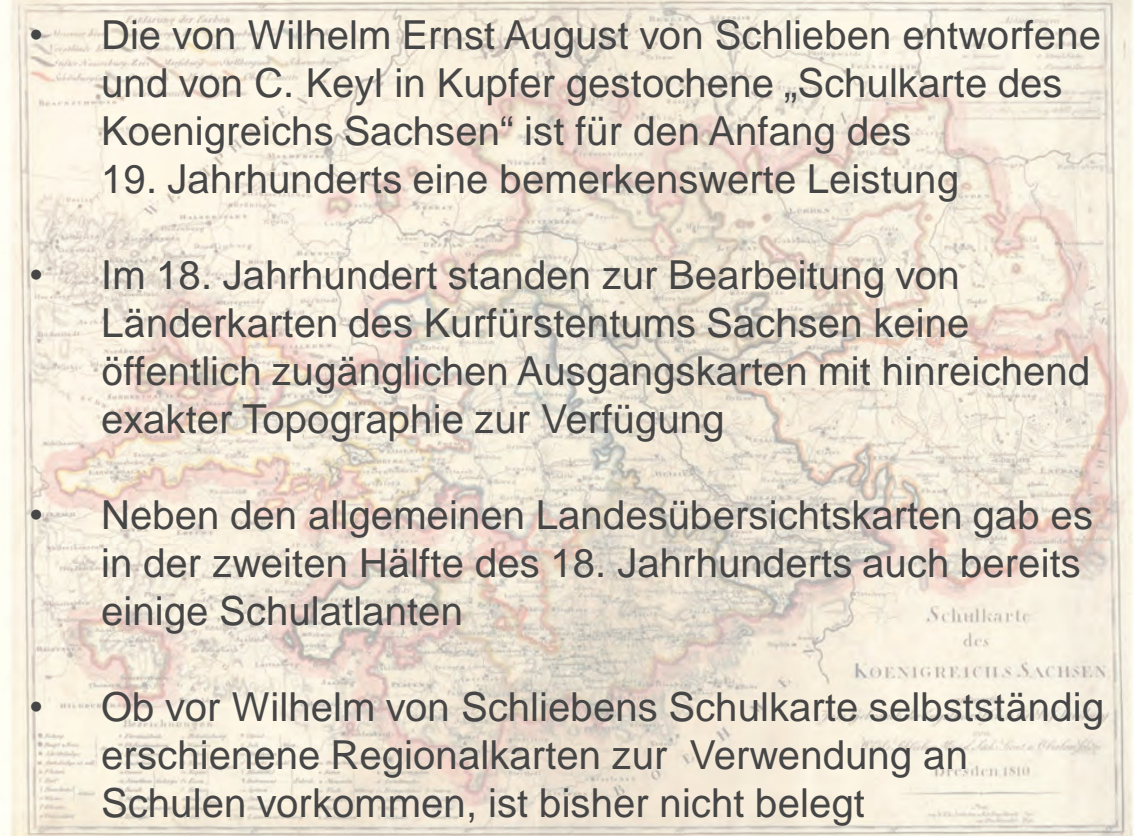
H 14

Schulkarte des Königreichs Sachsen, 1810

ATLAS ZUR GESCHICHTE UND LANDESKUNDE VON SACHSEN

Schulkarte des Königreichs Sachsen, 1810 H 14

- Die von Wilhelm Ernst August von Schlieben entworfene und von C. Keyl in Kupfer gestochene „Schulkarte des Königreichs Sachsen“ ist für den Anfang des 19. Jahrhunderts eine bemerkenswerte Leistung
- Im 18. Jahrhundert standen zur Bearbeitung von Länderkarten des Kurfürstentums Sachsen keine öffentlich zugänglichen Ausgangskarten mit hinreichend exakter Topographie zur Verfügung
- Neben den allgemeinen Landesübersichtskarten gab es in der zweiten Hälfte des 18. Jahrhunderts auch bereits einige Schulatlanten
- Ob vor Wilhelm von Schliebens Schulkarte selbstständig erscheinene Regionalkarten zur Verwendung an Schulen vorkommen, ist bisher nicht belegt



Atlas zur Geschichte und Landeskunde von Sachsen

Historische Karten

H 14

Schulkarte des
Königreichs
Sachsen, 1810



Atlas zur Geschichte und Landeskunde von Sachsen



Historische Karten

H 16

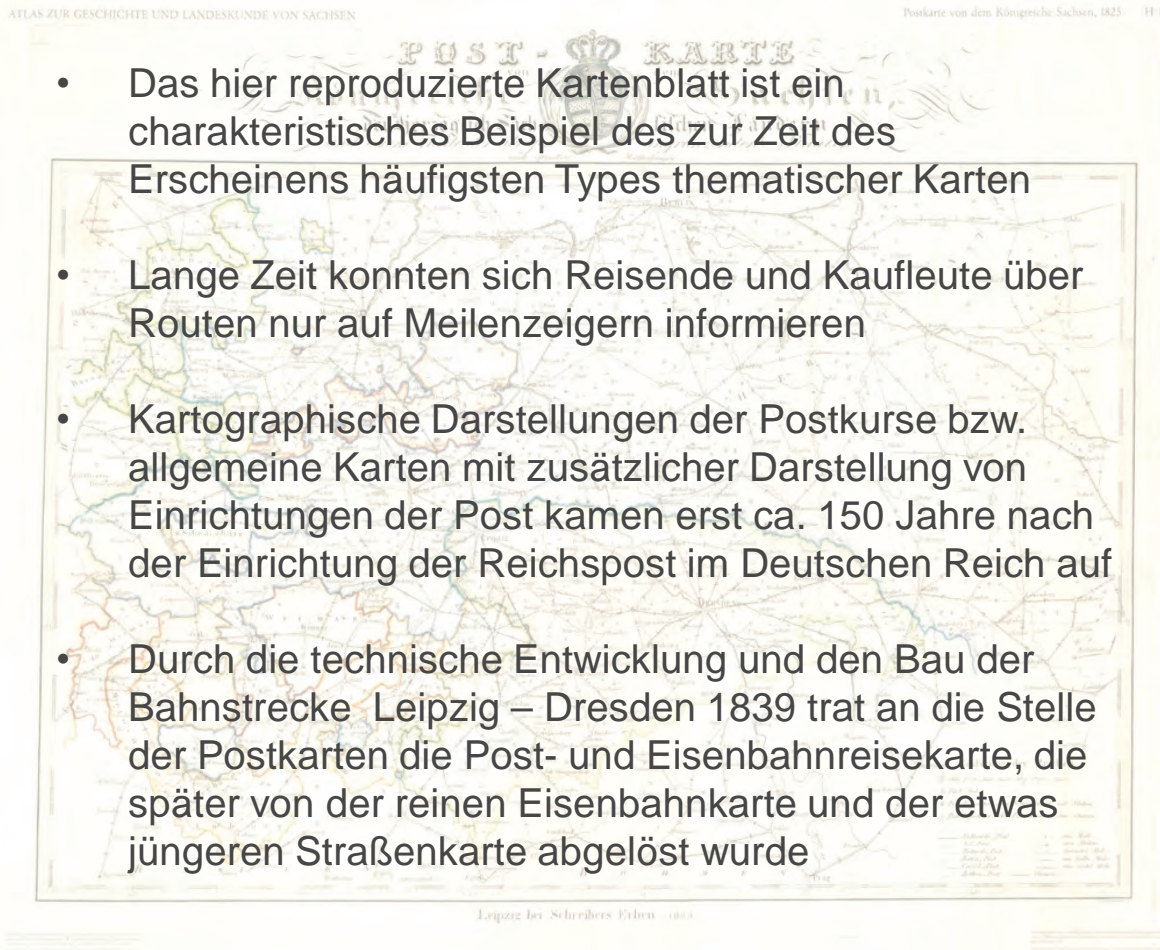
Postkarte von dem
Königreiche
Sachsen, 1825

Atlas zur Geschichte und Landeskunde von Sachsen

Historische Karten

H 16

Postkarte von dem
Königreiche
Sachsen, 1825



Atlas zur Geschichte und Landeskunde von Sachsen



Historische Karten

H 16

Postkarte von dem
Königreiche
Sachsen, 1825

Atlas zur Geschichte und Landeskunde von Sachsen

So erreichen Sie uns:

Staatsbetrieb Geobasisinformation und
Vermessung Sachsen (GeoSN)

Olbrichtplatz 3

01099 Dresden

oder

Postfach 10 02 44

01072 Dresden

Tel: +49 351 8283-8400

Fax: +49 351 8283-6110

E-Mail: poststelle@geosn.sachsen.de

Internet: www.landesvermessung.sachsen.de

Öffnungszeiten der Verkaufsstelle:

Mo, Mi, Do: 9.00 bis 15.00 Uhr

Di: 9.00 bis 17.00 Uhr

Fr: 9.00 bis 12.00 Uhr